

# INFORME DE GESTION

2 0 0 8

## **Derechos de Propiedad Intelectual**

La Universidad Del Pacífico – Escuela de Negocios se adhiere a los Derechos de Propiedad Intelectual que de acuerdo al World Intellectual Property Organization (WIPO) se basa en los siguientes principios:

1. El progreso de la humanidad, en el concepto más amplio, descansa en la capacidad de adelanto en las áreas de cultura y tecnología.
  2. Cualquier adelanto, sea este a través de la invención o trabajo artístico, representa “Propiedad Intelectual”.
  3. Cualquier persona que origine o legalmente sea dueña de esta propiedad intelectual, tiene derecho a protección bajo la ley.
- A través de la prevalencia de derechos legales, muchas personas serán incentivadas a usar tiempo y recursos en desarrollar adelantos y progreso.



# Misión

“Contribuir al desarrollo económico y social del país, mediante la preparación de hombres y mujeres de negocios, conscientes de los procesos de transformación en que vive el mundo, dotados de una actitud emprendedora para fomentar sus propias iniciativas empresariales con valores éticos y morales, guiados por educadores comprometidos con la excelencia académica y la formación de las nuevas generaciones como agentes de cambio e impulsores del desarrollo sostenido.”

# Visión

“Insertar a la Universidad Del Pacífico como institución especializada entre las mejores Escuelas de Negocios en el ámbito internacional.”



## INDICE

### ACADEMICO

Introducción	3
Acreditaciones Relevantes	3
Oferta Académica y Reporte de Alumnos Matriculados 2008	4
Facultad de Negocios y Economía	4
Facultad de Derecho y Ciencias Políticas e Internacionales	8
Facultad de Administración de la Ciencia, Tecnología y Medio Ambiente	10
Facultad del Mar	13
Facultad de Turismo y Lenguas Aplicadas	15
Resumen General de los Alumnos: Campus Guayaquil	17
Resumen General de los Alumnos: Campus Quito	17
Resumen General de los Alumnos: Campus Cuenca	17
Lenguas	19
Simulación de Negocios CAPSTONE	19
Graduados	20
Mejoramiento Continuo	21
INSTITUCIONALIZACION	
Responsabilidad con la Comunidad	26
Nuevas Herramientas de Gestión	27
INTERNACIONALIZACION	
Eduniversal	28
Nuevos Convenios Internacionales	29
TECNOLOGIA	
Nueva Red	31
Intranet	31
SIFA	31
Video Conferencia	32
Balance Score Card	32



## ACADEMICO

### INTRODUCCIÓN

Es indiscutible que la ola de la crisis financiera mundial si ha tenido un impacto en el reclutamiento y rendimientos económicos de la institución, En todos los campos y en todas las carreras se nota un decrecimiento en el numero de estudiantes, así como otras fuentes de financiamiento externo vía proyectos de desarrollo, aun aquellos financiados por organismo multilaterales que también sufrieron la disminución de sus presupuestos.

Este escenario nos llevó a realizar una reunión extraordinaria de planificación en noviembre de este año a fin de preparar a la institución para los impactos del 2009, entre otras medidas adoptadas fue la creación del "Préstamo Flexible" para evitar la deserción de los estudiantes que ellos, o sus padres quedaron sin trabajo.

Tan pronto se dio la declaratoria de la crisis, por vía administrativa, se hicieron una serie de recortes presupuestarios, medidas que nos ha permitido terminar el año sin saldo rojo. Algunas de estas medidas si han tenido un impacto en el retraso de proyectos de desarrollo institucional

Este informe, debe pues tener una lectura bajo la perspectiva de que el 2008 fue una año de trabajar capeando el temporal

### ACREDITACIONES RELEVANTES

Con la finalidad de certificar los más altos estándares de calidad educativa a nuestros estudiantes, iniciamos en el año 2007 varios procesos para obtener la acreditación de la Universidad Del Pacífico tanto a nivel nacional como internacional.

La Universidad Del Pacífico legalmente constituida por la ley # 43 (R.O. 218 del 18 de diciembre de 1997) del Congreso Nacional con informe favorable del CONUEP y con sus estatutos aprobados por el actual Consejo Nacional de Educación Superior (CONESUP 09 RCP-No. 164/01, busca en esta ocasión una acreditación orientada al mejoramiento de la calidad académica y de gestión de la universidad. Para ello se ha realizado la firma del Convenio de Autoevaluación con el Consejo Nacional de Evaluación y Acreditación (CONEA), que además de llevarnos a dar el gran paso hacia la "Acreditación en Calidad Académica" nos permitirá mejorar la eficiencia institucional iniciando el proceso de "Autoevaluación".



## ACADÉMICO

hemos contado con la participación de los cuerpos docente, y de estudiantes; las autoridades y administrativos, así como la comunidad empresarial quienes fueron entrevistados y encuestados, cuya información fue tabulada arrojando el primer informe de datos cualitativos con resultados de “Muy Bueno” en todas sus funciones, ámbitos y características. Queda prevista la evaluación externa programada para el 2009.

El proceso de Acreditación Internacional lo iniciamos acudiendo de manera voluntaria a la AACSB International (The Association to Advance Collegiate Schools of Business), organismo no gubernamental, que con el fin de apoyar y fomentar la excelencia en la gestión de la educación en las escuelas de negocios del mundo, otorga luego de un proceso continuo de exámenes y evaluaciones la “Acreditación Internacional”.

El proceso se inició en el encuentro anual “Management Educators Focus on Globalization, Entrepreneurship, Sustainability, and Corporate Responsibility”, realizado del 13 al 15 de abril del 2008 en Hawai, donde al reunirnos con Jerry Trapnell, presidente de la AACSB, se establecieron los pasos a seguir para obtener la mencionada Acreditación.

## OFERTA ACADÉMICA Y REPORTE DE ESTUDIANTES MATRICULADOS 2008

En el año 2008 reformulamos nuestra oferta académica incorporando dentro de todas las carreras un componente más fuerte de emprendimiento y de tecnología con las certificaciones internacionales: IC3 Certificación Internacional de Suficiencia en Computación y Base en Internet y Microsoft que son: Microsoft office Specialist (MOS), Microsoft Certified Application Specialist (MCAS) y Microsoft Certified Application Professional (MCAP).

De la misma manera se reformularon los tiempos de ejecución de los proyectos de grado y grupos de gestión para obtener resultados más eficaces.

Estas reformulaciones nos llevaron a rediseñar la programación anual de apertura de materias que llamamos “Calendario Unificado” y que hemos venido usando exitosamente desde hace un año, beneficiando de esta forma a todos quienes formamos parte de la Universidad.



## ACADÉMICO

El “Calendario Unificado” a los estudiantes les dio la oportunidad de escoger cuándo estudiar y fortaleció la oferta a estudiantes extranjeros y los intercambios, al personal docente le facilitó la elaboración de sus horarios y a la institución le permite saber cuántos alumnos estarán tomando una materia facilitando la creación de beneficios adicionales para los estudiantes como la concesión de libros, por ejemplo.

Dentro de Nuestra oferta académica tenemos las siguientes facultades y carreras:



Esta facultad tiene como objetivo preparar a nuestros jóvenes como los nuevos motores de desarrollo del Ecuador, con la capacidad de emprender, de transformar las iniciativas en realidades económicas, de asegurar el desarrollo y permanencia del negocio, de encontrar los recursos necesarios para hacerlo y combinarlos de manera adecuada para que sean productivos, generen riqueza y nuevas oportunidades de trabajo.

Así nuestros estudiantes empresarios reciben los conocimientos más actualizados con un alto sentido de responsabilidad social y el mejor respaldo académico.

Dentro de esta Facultad tenemos tres carreras que son:

### INGENIERÍA COMERCIAL

El Ingeniero Comercial de la Universidad Del Pacífico es un profesional altamente calificado para desempeñarse dinámicamente en todo tipo de organizaciones. Posee una formación multidisciplinaria que abarca todas las cuestiones esenciales de la administración de empresas, que van desde la formulación y ejecución de la estrategia hasta el dominio de las técnicas de gestión y negociación.

Título Profesional: Ingeniero Comercial

Duración de Carrera: 4 años



## ACADÉMICO

### ECONOMÍA

El economista se especializa en el manejo de las variables macroeconómicas con base sólida e integradora de todos los agentes económicos de la microeconomía con la finalidad de fundamentar la toma de decisiones para la administración de negocios. De esta forma se convierte en un estratega empresarial capaz de enfrentar con éxito los desafíos que la globalización y la apertura de mercados presentan.

Título : Economista

Duración de Carrera: 4 años

### ESTUDIANTES MATRICULADOS DE LA FACULTAD DE NEGOCIOS Y ECONOMÍA Resumen 2008

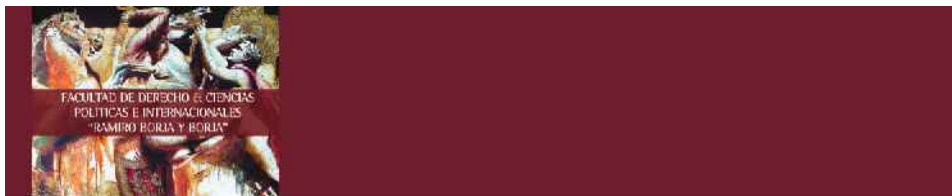
El número de estudiantes matriculados durante el año 2008 en la facultad de Negocios y Economía registró una disminución del 10% en relación a los años anteriores (2004-2008), es posible explicar esta disminución gracias al crecimiento de nuestra oferta académica y al fortalecimiento de las facultades y carreras existentes. De hecho, se puede apreciar que en las demás facultades se ve reflejado ese 10% al incrementarse en ellas el número de alumnos registrados año a año.

ESTUDIANTES MATRICULADOS A NIVEL NACIONAL (2004-2008) FACULTAD DE NEGOCIOS Y ECONOMÍA					
FACULTAD DE NEGOCIOS & ECONOMÍA	2004	2005	2006	2007	2008
	882	892	849	873	785





## ACADÉMICO



La Facultad de Derecho y Ciencias Políticas e Internacionales “Ramiro Borja y Borja” busca que sus estudiantes reciban las enseñanzas y conocimientos de la carrera de Derecho, como también una formación integral como juristas, con responsabilidad social con el país, gracias a su accionar ético profesional en el campo del derecho.

## DERECHO

La Facultad de Derecho, forma Abogados-Empresariales que pueden desempeñarse tanto a nivel público como privado.

Título Profesional: Abogado de los Tribunales y Juzgados de la República del Ecuador.  
Duración de Carrera: 4 años

## ESTUDIANTES MATRICULADOS DE LA FACULTAD DE DERECHO Y CIENCIAS POLÍTICAS E INTERNACIONALES “Ramiro Borja y Borja” Resumen 2008

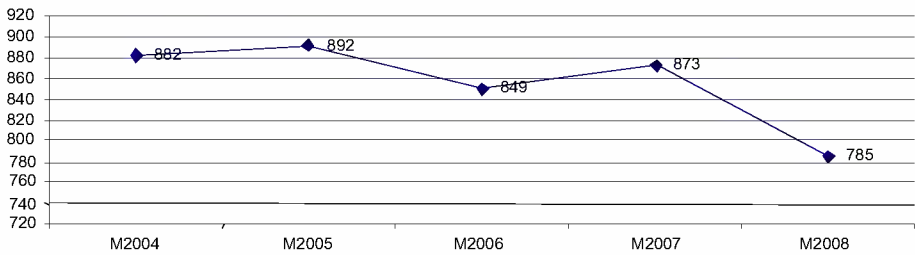
En los últimos cuatro años, 2004 – 2008, la Facultad de Derecho ha incrementado en un 43% el número de estudiantes matriculados.

ESTUDIANTES MATRICULADOS A NIVEL NACIONAL (2004-2008) FACULTAD DE DERECHO Y CIENCIAS POLÍTICAS E INTERNACIONALES					
FACULTAD DE DERECHO	2004	2005	2006	2007	2008
	114	154	191	204	202



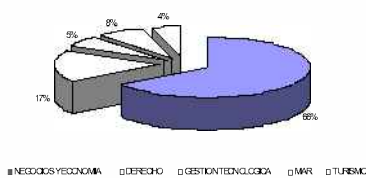
## ACADEMICO

### ESTUDIANTES MATRICULADOS A NIVEL NACIONAL (2004 - 2008) FACULTAD DE NEGOCIOS Y ECONOMIA



Del número total de estudiantes que se matricularon en el año 2008 el 66% pertenece a la facultad de Negocios y Economía.

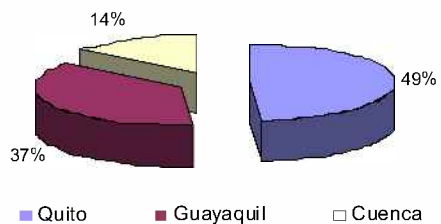
PORCENTAJE DE ESTUDIANTES MATRICULADOS AL 2008



ALUMNOS MATRICULADOS POR SEDE (2008)  
FACULTAD DE NEGOCIOS Y ECONOMIA

Sede	#
Quito	382
Guayaquil	290
Cuenca	113
<b>Total</b>	<b>785</b>

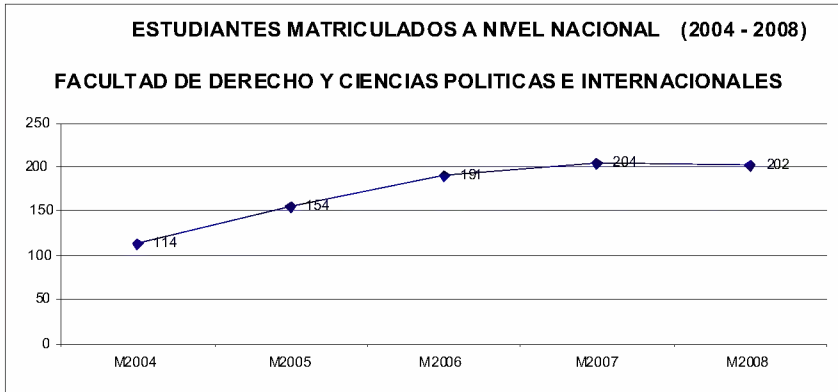
ESTUDIANTES MATRICULADOS POR SEDE 2008  
FACULTAD DE NEGOCIOS Y ECONOMIA



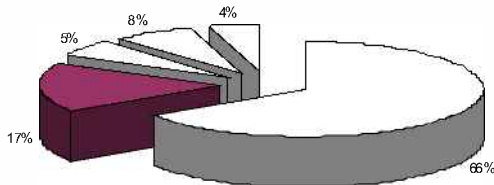


## ACADEMICO

Del número total de estudiantes matriculados del año 2008, el 17% pertenece a la facultad de Derecho.



**PORCENTAJE DE ESTUDIANTES MATRICULADOS AL 2008**  
**FACULTAD DE DERECHO Y CIENCIAS POLITICAS E INTERNACIONALES**

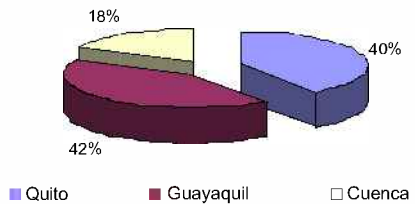


NEGOCIOS Y ECONOMÍA 
  DERECHO 
  GESTIÓN TECNOLÓGICA 
  MAR 
  TURISMO

**ESTUDIANTES MATRICULADOS POR SEDE (2008)**

Sede	#
Quito	81
Guayaquil	85
Cuenca	36
Total	<b>202</b>

**ESTUDIANTES MATRICULADOS POR SEDE**





## ACADEMICO



El desarrollo cada vez más vertiginoso de las tecnologías de la información y de las comunicaciones en las últimas décadas, ha ocasionado que el conocimiento asociado no pueda ser manejado de manera individual. Por el contrario, ha forzado la creación de equipos multidisciplinarios constituidos por profesionales cada vez más especializados en tecnologías puntuales. Las carreras de Ingeniería Informática y Gestión Tecnológica, reconocen esta realidad y lejos de pretender formar técnicos generalistas con niveles de conocimientos difusos y poco aplicables, pretenden formar especialistas en las tecnologías más vanguardistas en el ámbito de las TIC.

De esta manera, en los diferentes ámbitos de especialización, se espera obtener profesionales emprendedores, capaces de ofrecer soluciones visionarias de gran alcance, con enfoque empresarial, que respondan de manera eficiente y altamente creativa.

### INGENIERIA EN GESTIÓN TECNOLÓGICA

Título Profesional: Ingeniero en Gestión Tecnológica

Menciones:

Operaciones, Servicios y Calidad

Medio Ambiente

Duración de Carrera: 4 años

### INGENIERIA INFORMÁTICA

Título Profesional: Ingeniero Informático

Menciones:

Comercio Electrónico

Ingeniería de Software

Telemática

Sistemas de Información Gerencial

Duración de Carrera: 4 años



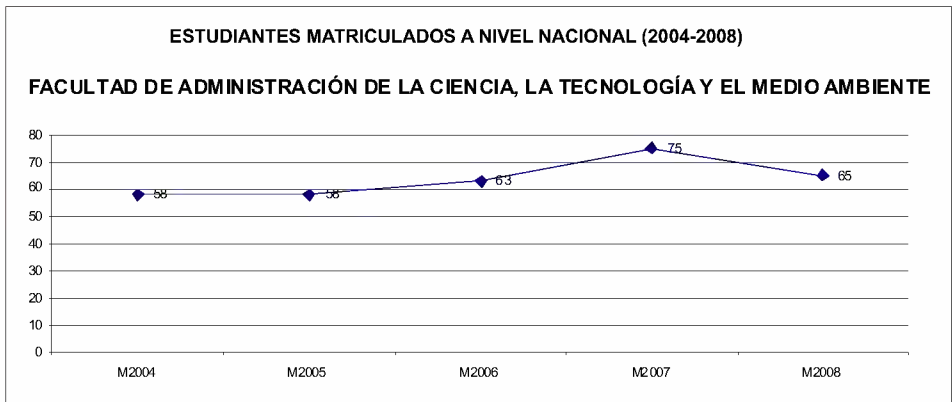
## ACADEMICO

### ESTUDIANTES MATRICULADOS DE LA FACULTAD DE ADMINISTRACIÓN DE LA CIENCIA, LA TECNOLOGÍA Y EL MEDIO AMBIENTE

#### Resumen 2008

En los últimos años (2004 - 2008) la Facultad de la Administración de la Ciencia, Tecnología y Medio Ambiente ha incrementado el número de estudiantes matriculados en un 11% según los registros a nivel nacional.

ESTUDIANTES MATRICULADOS A NIVEL NACIONAL (2004-2008) FACULTAD DE ADMINISTRACIÓN DE LA CIENCIA, LA TECNOLOGÍA Y MEDIO AMBIENTE					
FACULTAD DE GESTIÓN TECNOLÓGICA	2004	2005	2006	2007	2008
	58	58	63	75	65

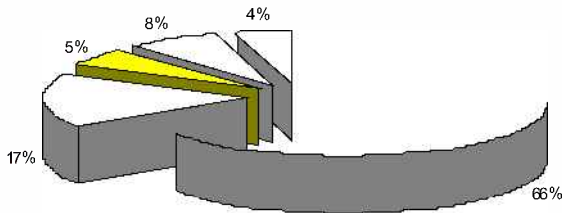


Del número total de alumnos matriculados del año 2008, el 5% pertenece a la Facultad de Gestión Tecnológica.



## ACADEMICO

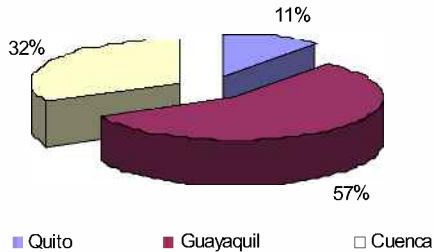
**PORCENTAJE DE ESTUDIANTES MATRICULADOS (2008)**



NEGOCIOS Y ECONOMÍA
  DERECHO
  GESTIÓN TECNOLÓGICA
  MAR
  TURISMO

ESTUDIANTES MATRICULADOS POR SEDE (2008)	
Sede	#
Quito	7
Guayaquil	37
Cuenca	21
Total	65

**ESTUDIANTES MATRICULADOS POR SEDE (2008)**





## ACADEMICO



La primera Facultad del Mar en el Ecuador está inspirada por los pioneros en el desarrollo marítimo del país. Su misión es formar profesionales especializados que lideren el comercio, la industria y los negocios marítimos, potencializando la ubicación costera del Ecuador.

### INGENIERÍA EN ADMINISTRACIÓN Y DESARROLLO PORTUARIO

Título Profesional: Ingeniero en Administración y Desarrollo Portuario  
Duración de Carrera: 4 años

### INGENIERÍA EN COMERCIO EXTERIOR Y TRANSPORTE MARÍTIMO

Título Profesional: Ingeniero en Comercio Exterior y Transporte Marítimo  
Duración de Carrera: 4 años.

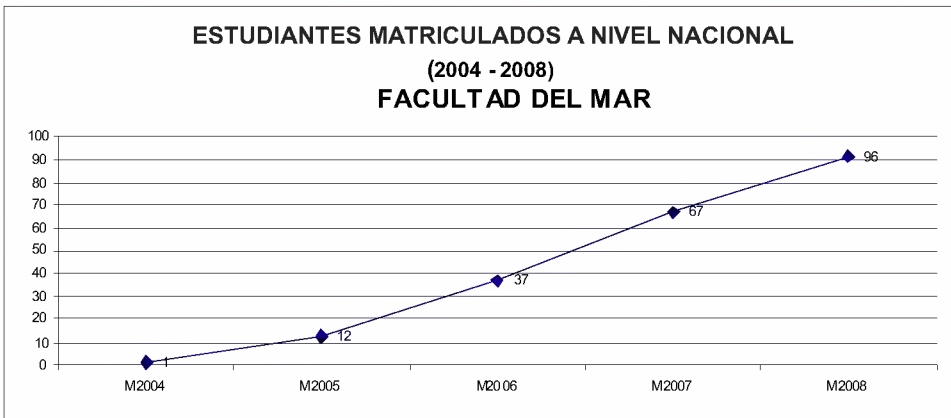
### ESTUDIANTES MATRICULADOS DE LA FACULTAD DEL MAR Resumen 2008

Desde su creación en el año 2004, el fortalecimiento de la Facultad ha sido muy notable. El mismo se reafirma al ver el incremento de sus estudiantes año a año. En el año 2008 se obtuvo un crecimiento del 98%.



## ACADEMICO

ESTUDIANTES MATRICULADOS A NIVEL NACIONAL (2004-2008) FACULTAD DEL MAR Y LENGUAS APLICADAS					
FACULTAD DEL MAR	2004	2005	2006	2007	2008
	1	12	37	67	96



Del número total de estudiantes matriculados en el año 2008, el 8% pertenece a la Facultad del Mar.

### ESTUDIANTES MATRICULADOS POR SEDE







## ACADEMICO



El Ingeniero en Administración de Empresas Turísticas de la Universidad Del Pacifico es un profesional PREPARADO PARA dirigir empresas e instituciones de turismo. Desarrolla procesos productivos con una visión clara de la gestión administrativa, lo que le permite alcanzar objetivos específicos y convertir las empresas del sector turístico en organizaciones más rentables, productivas; impulsando y desarrollando procesos de calidad en el sector, para crear una cultura de servicio enfocada a la hospitalidad.

## INGENIERÍA EN ADMINISTRACIÓN TURÍSTICA

Título Profesional: Ingeniero en Administración Turística

Menciones:

Turismo

Hospitalidad

Duración de Carrera: 4 años

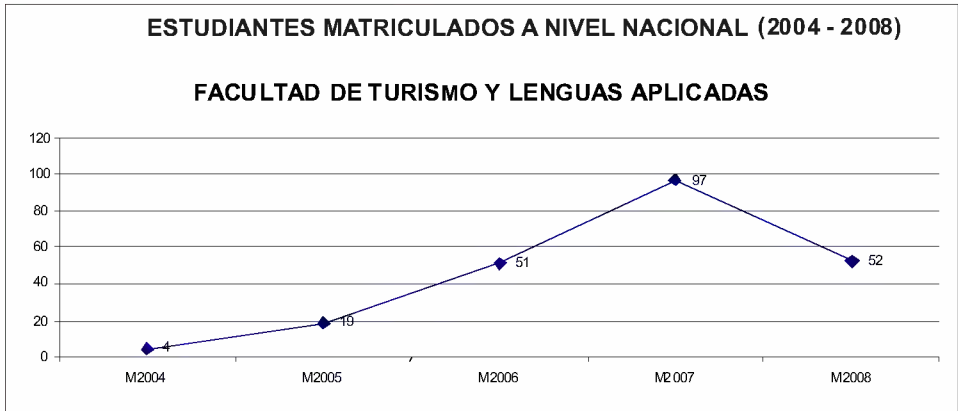
## ESTUDIANTES MATRICULADOS DE LA FACULTAD DE TURISMO Y LENGUAS APLICADAS

### Resumen 2008

ESTUDIANTES MATRICULADOS A NIVEL NACIONAL (2004-2008) FACULTAD DE TURISMO Y LENGUAS APLICADAS					
FACULTAD DE TURISMO	2004	2005	2006	2007	2008
	4	19	51	97	52



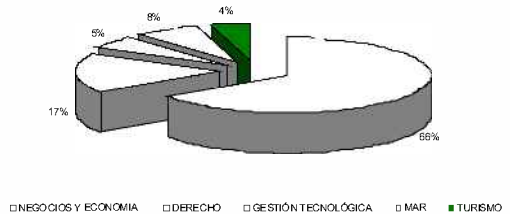
## ACADEMICO



Del número total de estudiantes que se matricularon en el año 2008 el 4% pertenece a la facultad del Turismo y Lenguas Aplicadas.

ESTUDIANTES MATRICULADOS POR SEDE 2008 FACULTAD DE TURISMO Y LENGUAS APLICADAS	
Sede	#
Quito	17
Guayaquil	35
Cuenca	0
<b>Total</b>	<b>52</b>

**ESTUDIANTES MATRICULADOS POR SEDE**





## ACADEMICO

**CAMPUS GUAYAQUIL**

**CAMPUS QUITO**

**CAMPUS CUENCA**

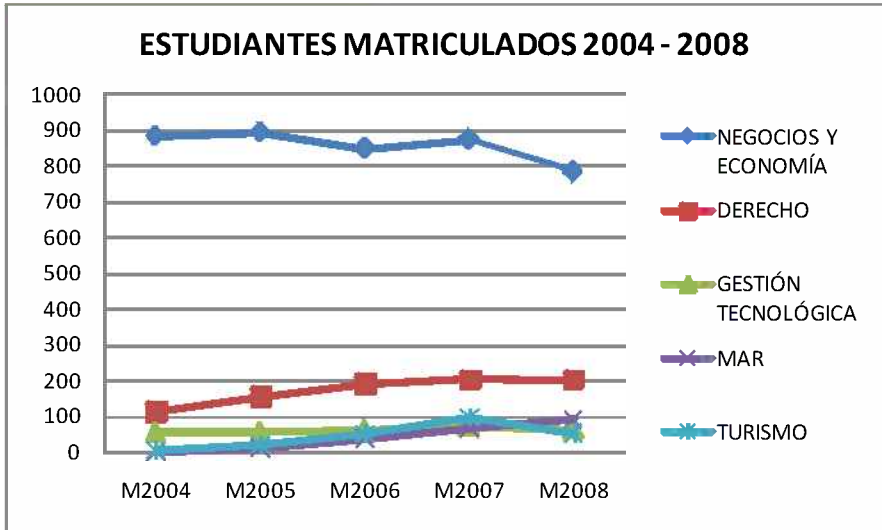
**RESUMEN GENERAL  
DE LOS ESTUDIANTES  
DE LA  
UNIVERSIDAD DEL PACIFICO  
2004-2008**

### ESTUDIANTES MATRICULADOS 2004 - 2008.

FACULTAD	M2004	M2005	M2006	M2007	M2008
NEGOCIOS Y ECONOMÍA	882	892	849	873	785
DERECHO	114	154	191	204	202
GESTIÓN TECNOLÓGICA	58	58	63	75	65
MAR	1	12	37	67	91
TURISMO	4	19	51	97	52
TOTAL ALUMNOS	1059	1135	1191	1316	1195



## ACADEMICO





## ACADEMICO

### LENGUAS

A finales del año 2007 se reestructuró el programa de Inglés debido a que no existía un nivel homólogo de enseñanza del idioma entre todos los colegios de donde provenían nuestros estudiantes. Este proceso ha dado lugar a la creación de un programa reforzado con horas de trabajo dirigido en el Laboratorio de Idiomas que obliga a los estudiantes a llevar sus horas de prácticas intensivas que los nivelan para el Inglés de Negocios.

Este programa está conformado de 1.150 horas, divididas en tres niveles que se dividen a su vez en 21 unidades que los alumnos pueden revisar durante 2 horas diarias en el horario que ellos escojan con una tutoría presencial que trabaje en medir los avances y corregir errores de aprendizaje. Una vez completado el programa ingresan a los 4 niveles intermedios y luego al Nivel Business (inglés técnico de negocios) que dicta normalmente la Universidad Del Pacífico.

Paralelamente, continuamos trabajando con otras lenguas extranjeras. Los Gobiernos de Taiwán y Korea nos han designado profesores voluntarios para que estén constantemente en nuestros campus participando en la enseñanza de su idioma, actualmente se realizan las gestiones necesarias para recibir profesores del Japón.

### SIMULACIÓN DE NEGOCIOS CAPSTONE

La Universidad Del Pacífico en un programa de Inglés Técnico incluye la simulación de Negocios “Capstone” dentro del programa Académico. Este es el juego de negocios usado por las universidades más importantes del mundo, como Harvard Business School por ejemplo, en el cual los estudiantes dirigen una compañía de 100 millones de dólares por un período de 5 a 8 años tomando decisiones de Investigación y Desarrollo, Marketing, Finanzas, Recursos Humanos y Producción en cada año de operación.

Es la mejor oportunidad que los estudiantes tienen para perfilarse como grandes agentes de negocios.

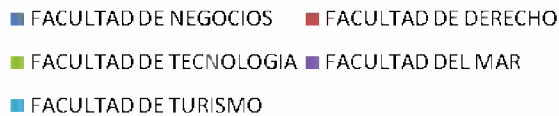
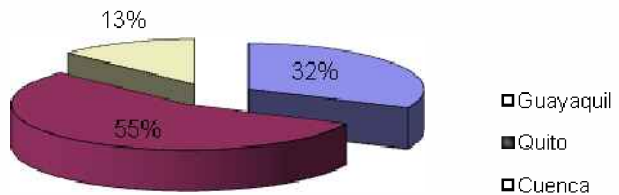


## ACADEMICO

### GRADUADOS

La Universidad Del Pacifico en el año 2008 ha contribuido a la sociedad ecuatoriana con 94 nuevos profesionales.

TOTAL GRADUADOS 2008	90
Guayaquil	27
Quito	52
Cuenca	9





## **ACADEMICO**

### **MEJORAMIENTO CONTINUO**

El 80% de los profesores cuentan con título de postgrado en su área de especialización obtenido en prestigiosas instituciones nacionales y del exterior. El profesor de la Universidad Del Pacífico está comprometido con sus estudiantes, su misión de enseñar y su aporte está orientado al desarrollo del país.

Los aspirantes a miembros de la Facultad de la Universidad Del Pacífico deben realizar una demostración pública de su capacidad de enseñar. Periódicamente asisten a talleres de uso de la metodología de casos que la Universidad ofrece, además de los programas de evaluación y actualización en que participan todos los profesores. Por otra parte, los estudiantes hacen evaluación escrita de sus profesores al final de cada trimestre.

La participación de un cuerpo docente con sólida formación académica y amplia experiencia en negocios, economía, ciencia y tecnología, así como la rigurosa selección de los aspirantes, garantizan en un esfuerzo conjunto, una conducción académica con altos niveles de excelencia.

### **EVALUACIONES AL PERSONAL DOCENTE**

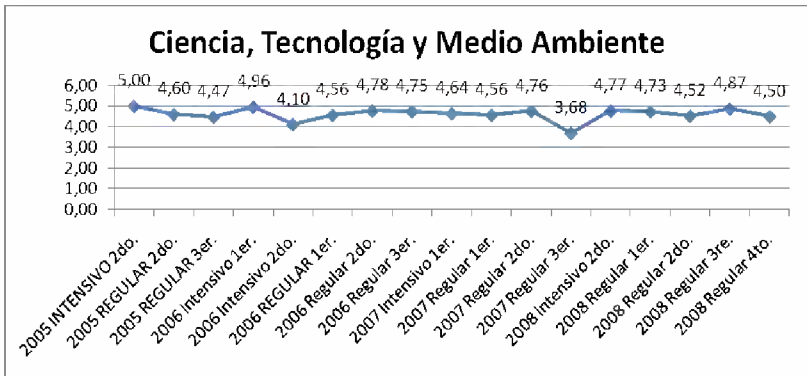
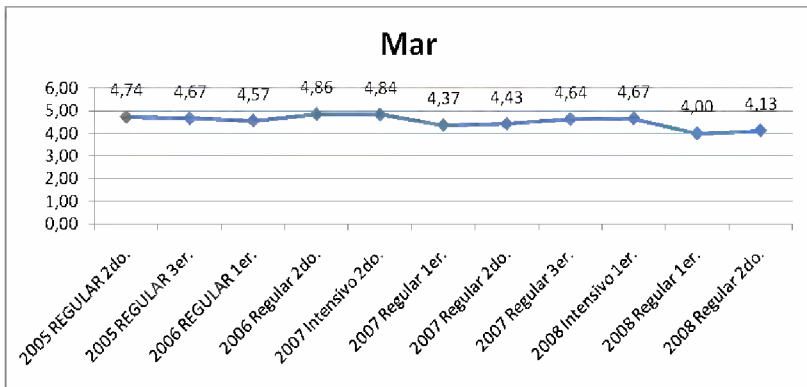
Las evaluaciones al personal docente realizadas en la Universidad Del Pacífico son un compendio de lo que la institución desea saber acerca del desempeño de sus docentes. Por medio de preguntas que se realizan a los alumnos y con el apoyo de un cuestionario se conoce la percepción que los alumnos tienen de los distintos profesores.

En este caso utilizaremos el campus de Guayaquil, como ejemplo para demostrar el proceso que nos permite obtener conclusiones posteriores a los resultados obtenidos durante la evaluación docente que se aplicó del 2005 al 2008. Este ejemplo ilustra el análisis por facultad:



## ACADEMICO

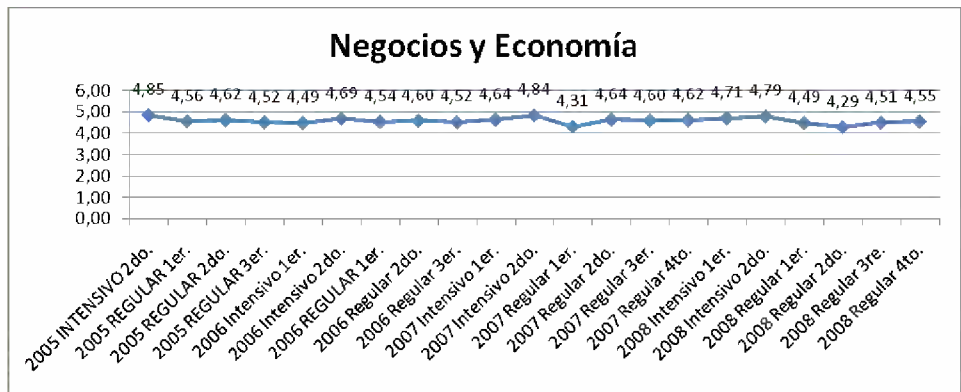
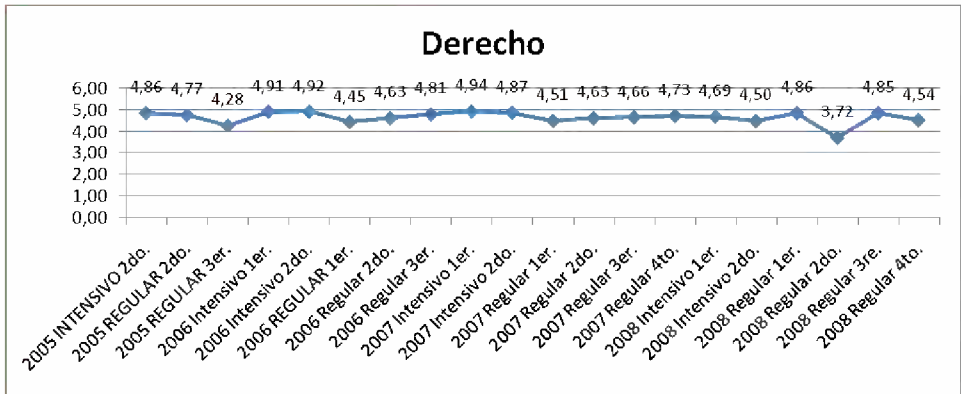
A partir del 2008 se ha comenzado con un nuevo sistema de evaluación docente de 4 puntas y con la automatización de las evaluaciones, razón por la cual este 2008 esparte del proyecto piloto de automatización.







## ACADEMICO



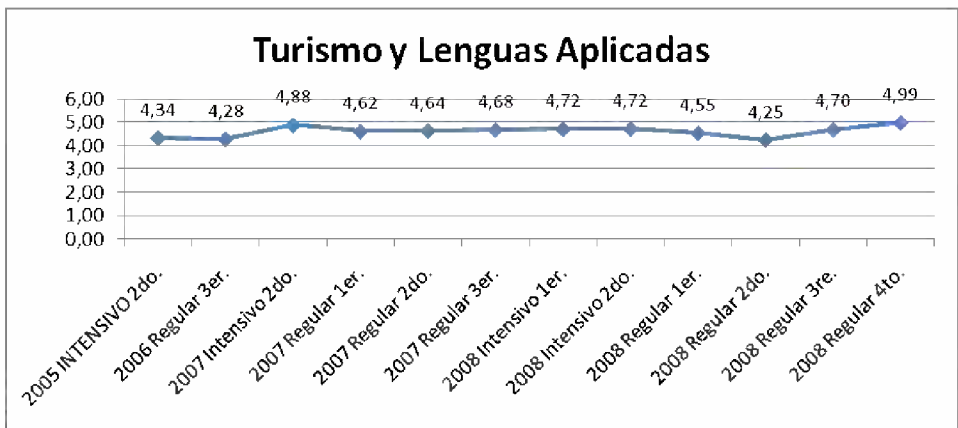


## ACADEMICO

Los gráficos de las tres facultades que se han insertado anteriormente, dejan ver una evolución de características similares.

- Todas ellas comienzan en el 2005 con un promedio de evaluación docente superior al que llegaron a tener en su último dato del año 2008; año en que, como queda dicho se cambiaría el formulario de evaluación y se amplía a los sectores de evaluación.
- La Facultad de Negocios y Economía presenta la menor desviación estándar; los datos van de 4,29/5 hasta 4,85/5. A continuación, se muestra la Facultad del Mar, cuyos resultados de evaluaciones van de 4,00/5 hasta 4,86/5.
- Tener una menor desviación estándar es beneficioso para las facultades, pues indica que sus resultados en el tiempo no son “significativamente variantes”, es decir, que la tendencia no tiene cambios extremadamente bruscos.
- La Facultad de Economía y Negocios, en el período de tiempo estudiado, presenta una diferencia de 0,56 puntos entre la nota máxima y mínima de las evaluaciones docentes.
- Para todas las facultades en general, se ha mantenido una tendencia constante respecto a la evaluación docente.
- Cabe señalar que en el año 2008 se actualizaron los formularios y la metodología de cálculo de la evaluación de los docentes hacia una evaluación de 4 puntas, mas integral. Se podría explicar de esta manera la disminución de puntaje al final del reporte.

Finalmente, tenemos un gráfico que presenta una diferencia frente a los anteriores:



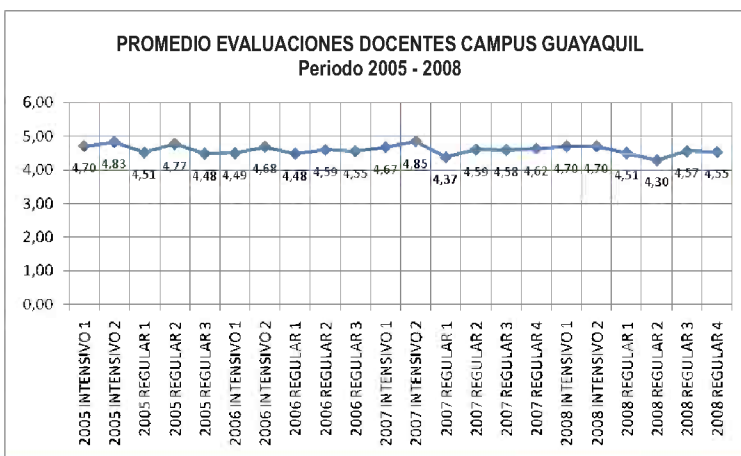


## ACADEMICO

Este gráfico nos demuestra que una de las facultades, de la Sede Guayaquil, termina su serie con un promedio de calificaciones docentes muy superior al que inició. De hecho, el cuarto regular 2008, tiene un promedio realmente elevado de 4,99/5, solamente comparable al 5/5 que obtuvo la Facultad de Ciencia, Tecnología y Medio Ambiente en el segundo regular 2005. Estos resultados muy alentadores para la carrera, nos muestran que:

- La tendencia de su evaluación docente es creciente desde el 1er regular 2007 hasta el segundo intensivo 2008.
- La Facultad presenta tendencia creciente desde el 3er regular 2008, hasta llegar al casi 5/5 en el cuarto regular 2008.
- Ha presentado dos bajadas leves en su promedio, desde el año 2006.
- Presenta una baja desviación estándar (los valores van de 4,25 hasta 4,99) es decir que no hay muchos cambios en los resultados de sus evaluaciones en el tiempo (diferencia máxima de 0,74 puntos entre la calificación más alta y más baja). La menor desviación estándar del Campus Guayaquil la presenta de todas maneras la Facultad de Negocios y Economía (diferencia máxima de 0,56 puntos entre la nota máxima y mínima de las evaluaciones docentes).

De esta forma, se obtiene finalmente el análisis del Campus Guayaquil que presenta los siguientes resultados::





## INSTITUCIONALIZACIÓN

### RESPONSABILIDAD SOCIAL EN VINCULACIÓN CON LA COMUNIDAD

Las actividades de Vinculación con la Comunidad continúan tomando forma de convenios y programas en los cuales los estudiantes participan en obras sociales como alfabetizar, capacitar, entregar juguetes, realizar campamentos de verano y entregar vituallas en hospitales y comunidades de escasos recursos económicos.

1. Este año 2008 junto a la organización mundial de jóvenes, ROTARACT, en la comunidad de Durán del Sector el Recreo, nuestros estudiantes capacitan a los habitantes de la zona a través de charlas los días sábados de 8H00 a 13H00 de la tarde. Estas charlas buscan concientizar a los participantes para que puedan crear microempresas y así mejoren su nivel de vida.

2. Durante un semestre la Universidad Del Pacífico trabajó también en la comunidad de Chongón. En este caso las charlas fueron dedicadas a pescadores del sector; a quienes les impartieron sus conocimientos para la formación de empresas. El objetivo del proyecto es darles herramientas fáciles para convertirlos en microempresarios.

3. En Quito, se abrió el “Consultorio Jurídico Comunitario” donde profesionales del área de Derecho asesoran jurídicamente a personas interesadas en resolver inquietudes legales en términos públicos o privados.

Adicionalmente en el 2008, se llevó a cabo la campaña SOLIDARIZATE. La Universidad Del Pacífico en sus campus de Guayaquil, Quito y Cuenca recolectó de toda la “Comunidad Del Pacífico” alimentos y vituallas. Colaboraron a favor de nuestros hermanos damnificados de la costa ecuatoriana, estudiantes, padres de familia, docentes y administrativos.

También se realizaron visitas a hospitales y además está previsto llevar a cabo una campaña ecológica para sensibilizar a las personas acerca de lo necesario que es conservar el medio ambiente.





## INSTITUCIONALIZACION

### NUEVAS HERRAMIENTAS DE GESTIÓN

En el año 2008 se unificaron en un sólo cuerpo la Codificación Académica (15 años de historia de resoluciones académicas pasadas). Esta nueva herramienta condensa en un solo documento las normativas y políticas dentro del ámbito académico.

Además, como la Universidad Del Pacífico está consciente de que el costo de la educación personalizada y de especialización es una inversión que hacen los padres de familia para garantizar a sus hijos el éxito profesional y tomando en cuenta la actual Crisis Mundial, se ha considerado necesario un cambio en las políticas financieras de la universidad.

Ahora se acepta el pago directo, se evitan intermediarios de cualquier clase y se aceptan tarjetas de crédito. Adicionalmente, se han creado varias iniciativas de apoyo financiero para que se facilite el acceso a la universidad. Así por ejemplo, contamos con el pago de “Costo Fijo” que garantiza en cada una de las carreras un valor fijo que se paga durante los 5 años de carrera desde la fecha de inscripción.

Existe también el “Préstamo flexible” que permite al estudiante obtener un préstamo para su carrera hasta por diez años con tasas de interés y mensualidades fijas a través de la Fundación para el Desarrollo de la Cultura Empresarial.

Por otra parte, como institución educativa legalmente constituida, los estudiantes de la UPACIFICO cuentan con los préstamos del IECE que se otorgan a estudiantes legalmente matriculados.



## INTERNACIONALIZACION

La Universidad Del Pacífico – Ecuador, luego de un proceso de selección realizado por los Miembros del Comité Científico Internacional de EDUNIVERSAL fue elegida (la única del Ecuador) entre una de las 1000 mejores universidades de Negocios del Mundo, considerando el reconocimiento e influencia que tiene la UNIVERSIDAD DEL PACIFICO – ESCUELA DE NEGOCIOS a nivel internacional, fue declarada como “UNA ESCUELA DE NEGOCIOS EXCELENTE, NACIONALMENTE FUERTE Y CON VÍNCULOS INTERCONTINENTALES”.

La Convención Mundial y la Ceremonia de entrega de reconocimientos se realizaron en el Grand Amphithéâtre de La Sorbonne de Paris el 4 de noviembre del 2008.

EDUNIVERSAL, es una entidad que realiza una “Selección Oficial” o ranking global de universidades especializadas en negocios, seleccionando de 150 países, representados en 9 zonas geográficas, (África, América del Norte, América Latina, Asia Central, Eurasia y Medio Oriente, Europa del Este, Europa del Oeste, Extremo Oriente y Oceanía) las mejores opciones académicas internacionales. EDUNIVERSAL se conforma de un Comité Científico con representantes en cada zona.







## **INTERNACIONALIZACION**

### **NUEVOS CONVENIOS INTERNACIONALES**

#### **Consejo Latinoamericano de Escuelas de Administración - CLADEA**

El 2008 fue un año de preparación para recibir en el 2009 la XLIV Asamblea Anual del Consejo Latinoamericano de Escuelas de Administración, CLADEA. Cuya sede fue asignada en el 2004 a la Universidad Del Pacífico para ser host del CLADEA 2009. Por lo tanto, para la preparación de este evento se invito a todos los socios, empresarios y representantes de Universidades de todos los continentes quienes se darán cita en el evento "Academia y Empresa con destino al desarrollo sostenible de Latinoamérica", que tendrá lugar del 4 al 7 de Noviembre, 2009 en el campus de Guayaquil.

#### **Asia Pacific Association for International Education - APAIE**

La Universidad Del Pacífico participó en la reunión de APAIE - Asia Pacific Association for International Exchange en Tokio-Japón, en la cual se fortalecieron los lazos con las universidades de la cuenca del Pacífico con las que mantenemos convenios. De esta forma se expandió la red de intercambios y becas con nuevos convenios con Korea y Taiwán.

#### **National Chung Hsing University - NCHU**

En el 2008 se iniciaron las relaciones para establecer un programa de cooperación agrícola con NCHU Taiwán. De la misma forma, se está negociando con NCHU un programa de Doctorado en Administración Tecnológica.



## **INTERNACIONALIZACION**

### **DISNEY INTERNATIONAL PROGRAM**

Este programa permite que estudiantes de la UPACIFICO accedan a la gran oportunidad de viajar, trabajar y estudiar en Walt Disney World Resort por una temporada de 5 a 7 meses. Como parte de la experiencia, ellos tienen la oportunidad de tomar clases en los Estados Unidos en East Carolina University y los estudios realizados son homologados en la Universidad Del Pacífico Ecuador.

### **INTERNATIONAL BUSINESS SCHOOL**

En este año el departamento de Relaciones Internacionales registra un gran número de ingresos de estudiantes extranjeros provenientes de Alemania, Francia e Italia, así como también la salida de estudiantes ecuatorianos hacia universidades europeas y norteamericanas para obtener su doble titulación, realizar pasantías o experimentar un intercambio.

El International Business School es un programa totalmente en Inglés que recibe a los estudiantes de intercambio y a los estudiantes nuevos que vienen con dominio avanzado de su lengua. integra nuestros programas de intercambio que antes eran opcionales transformándolos en obligatorios. Dentro de esta modalidad los alumnos deberán viajar y estudiar durante un año en cualquiera de nuestros destinos de Europa, Asia ó América.

### **PRINCIPLES FOR RESPONSIBLE MANAGEMENT EDUCATION**

La Universidad Del Pacífico suscribió en Diciembre del 2008 en Nueva York, U.S.A. el “Acta de Adopción de los Principios para una Educación Responsable” (PRME) de las Naciones Unidas.

El Acta busca ajustar los currículos de enseñanza en gerencia, investigaciones, metodología y estrategias institucionales para integrar la responsabilidad social corporativa y la sustentabilidad.

**PRME** Principles for Responsible  
Management Education





## **TECNOLOGIA**

### **DESARROLLO TECNOLÓGICO NUEVA RED - WAN**

En apego a su principio fundamental de mejora continua, la Universidad Del Pacífico se ha preocupado de implementar a nivel nacional una plataforma tecnológica de última generación, que le permite ofrecer servicios de educación en conformidad a estándares internacionales de calidad. La infraestructura básica de esta plataforma la conforma una red nacional de fibra óptica de tipo MPLS (Multiprotocol Label Switching) de última generación, que integra todas las sedes del país. Esta red ha sido diseñada como un anillo cerrado a fin de proveer la debida redundancia y tolerancia a fallos. Los equipos activos que la integran, permiten garantizar la calidad de servicio priorizando servicios en tiempo real (ej. videoconferencia), sobre otros menos críticos. Todos los campus están conectados a Internet mediante enlaces independientes, con un ancho de banda global que supera los 8Mb. Este ancho de banda es incrementado periódicamente en base a la monitorización del tráfico que se realiza de manera continua.

### **INTRANET**

Es la implementación de un “Ambiente Colaborativo” donde los miembros del personal Administrativo pueden compartir información de cualquier tipo de manera ágil y segura con acceso desde cualquier parte del mundo.

### **SIFA**

El Sistema Integrado Financiero Académico (SIFA) ha sido desarrollado en gran medida y es actualmente mantenido por personal del equipo de la unidad de Informática de la Institución. Este sistema altamente flexible, desarrollado sobre tecnologías open source, integra tanto los módulos de gestión académica como financiera de la institución, permitiendo gestionar actividades específicas de una universidad, tales como el registro de profesores, alumnos, mallas curriculares, calificaciones, evaluación de profesores, etc., así como también la gestión administrativa-financiera de la institución, incluyendo los módulos de nomina, facturación, cartera, bancos, diarios contables, balances, etc. La flexibilidad que brinda el hecho de que el sistema sea propietario de la institución, nos permite planificar su evolución de una manera continua y sostenible, facilitando cada vez más las labores específicas de cada uno de los empleados del área administrativa de la institución.



## TECNOLOGIA

### VIDEO CONFERENCIA

La infraestructura de hardware básica se complementa con un completo sistema de videoconferencia de tipo multipunto, que integra todas las sedes del país y un moderno campus virtual que entro en operación a inicios del año pasado. En su totalidad, esta infraestructura permite a los alumnos de cualquiera de las sedes contar con el apoyo de los profesores más calificados para cada tema, independientemente de su disposición geográfica a nivel nacional, o internacional.

La plataforma de videoconferencia constituida por equipos de marca POLICOM, permite realizar la interconexión simultánea de hasta 6 localidades distintas y es utilizada a diario por empleados, estudiantes y profesores de la institución para apoyar actividades administrativas y docentes, habiéndose convertido en un pilar fundamental para el desarrollo institucional. Complementariamente se han implementado servicios de mensajería unificada que integran comunicación vía texto, voz y video, de tipo punto-punto y multipunto PC a PC, permitiendo que el personal de la institución mantengan un elevado nivel de interacción y cooperación en tiempo real, independientemente del campus en el que se encuentren. Este servicio está completamente integrado con el sistema de Directorio Activo y Correo Electrónico de la institución, lo cual facilita la identificación en línea y en tiempo real de la disponibilidad de cada uno de los empleados a nivel nacional. En su conjunto esta infraestructura permite también agendar reuniones mediante la publicación de calendarios compartidos, generar reuniones en espacios virtuales, cifrar y certificar mensajes, habilitar acceso al contenido de documentos asignando permisos específicos para cada uno de ellos y en general controlar la seguridad de las redes e información de la Universidad a todo nivel.

### BALANCED SCORECARD

La Universidad Del Pacífico organiza sus actividades siguiendo del modelo del Balanced ScoreCard que es un medio de control interno llamado también “Tablero de mando”. Toda empresa tiene un ejercicio anual de labores, el mismo que da resultados de distintos tipos, tanto positivos como negativos. Con esos resultados se crea un “plan estratégico” para el siguiente año, y de esta forma se crea también un “Tablero de mando” que crea metas y objetivos para cada área en particular, los mismos que tienen una “frecuencia” de control y se miden a través de los conocidos



## **TECNOLOGIA**

Estos índices son parámetros que nos permiten establecer el estado de las tareas, su alcance, su avance y el rumbo que toman las acciones del día a día en la medida que el año avanza. En cualquier momento del ejercicio se puede hacer un corte y sacar un estado del avance del plan estratégico con el que se puede apreciar el resultado de los objetivos, sea que estos estén realizados, en curso o pendientes gracias a los indicadores de color “verde, amarillo o rojo”.

## **LABORATORIOS**

Las sedes cuenta además con laboratorios de Informática y de idiomas completamente equipados con ordenadores que se actualizan de manera bianual, ajustándolos a estándares institucionales que se definen en base a los nuevos requerimientos de capacitación y el desarrollo del equipamiento informático en el mercado. De la misma manera, cada uno de los campus cuenta con áreas específicas en las bibliotecas, que han sido equipadas con herramientas multimedia y PCs adecuadas para los servicios que ofrecen estos importantes espacios de la institución.

# FORMANDO LOS MEJORES EMPRESARIOS CON VISION INTERNACIONAL



**The Best 1000**  
Business Schools Worldwide #1 ECUADOR

QUITO; PREGRADO: El Pinar Alto, calle B N48-177

Telfs.: +593 (2) 2444509 - 2444510

Fax: 2459593 P.O.Box: 17-08-8229

ESCUELA DE POSTGRADO Y OFICINAS CENTRALES:

Av. 6 de Diciembre N59 -161 y Santa Lucía

Telfs.: +593 (2) 2800600 - 2804815 Fax: 3465045

GUAYAQUIL: Km 7½ Vía a la Costa

PBX: +593 (4) 2873387 Fax: 2873977

CUENCA: Vía Misicata, Carlos Arízaga Toral y Luis Moscoso

Telfs.: +593 (7) 4095514 - 4095515

WWW.UPACIFICO.EDU.EC 1800 UPACIFICO